

XMP-3250/3350/3450  
メディアプレイヤー  
クイックスタートガイド  
2013年6月

**技術サポート・修理窓口**

弊社ホームページにて最新のサポート情報、最新ドライバ・ファームウェアをご確認ください。  
<http://www.disign-store.com/support/>

電話でのお問合せは以下までお願いいたします。

TEL 045-620-5001/5002 受付時間 月～金曜日 10:00～17:00 (社定休日および祝日は除く)

お問合せに必要な情報

- ご連絡先 (会社名・氏名・住所・電話番号)
- 製品名および品番
- 具体的な症状またはサポート内容
- 発生状況 (初めから・ある日突然) と発生頻度 (必ず・時々・時間経過とともに)
- ご使用環境 (コンピュータ機種名・OS・その他周辺機器など)

修理時の発送先

〒222-0033 神奈川県横浜市港北区新横浜2-15-10 YS新横浜ビル1F  
ディサイン株式会社 サービスセンター宛  
TEL 045-620-5001/5002 FAX 045-473-5260

発送時の注意事項

- 必ず、弊社所定の修理依頼書に必要事項を記入の上、修理依頼品に添付してください。修理依頼書は弊社のホームページからダウンロード可能です。また、ご連絡いただければFAXでお送りすることも可能ですのでご用命ください。
- 修理依頼時の送料は、発送元にご負担いただきます。なお、弊社は輸送中の事故の責任を負いかねます。輸送会社に保障していただくなどの措置をおとりください。
- ハードディスク・フラッシュメモリ等の記憶装置内のデータは保証できませんので、発送される前にお客様にてバックアップをおとりください。
- 修理期間は、製品の到着後およそ2週間(弊社営業日数)を予定しております。修理期間に関らず、代替機については用意しておりませんのでお客様にて予め対策をおとりください。
- 修理後の製品の保証期間は、元の保証期間の終了日または、修理完了日より3ヶ月のいずれか長いほうとなります。

**お問合せ**

弊社ホームページからお問合せを送ることができます。

<https://www.disign-store.com/cgi-bin/contact/>

また、電子メールではこちらまでお問合せください。

[inquiry@disign-store.com](mailto:inquiry@disign-store.com)

技術サポート以外の電話でのお問合せは以下までお願いいたします。

TEL 044-820-8225 受付時間 月～金曜日 10:00～17:00 (社定休日および祝日は除く)

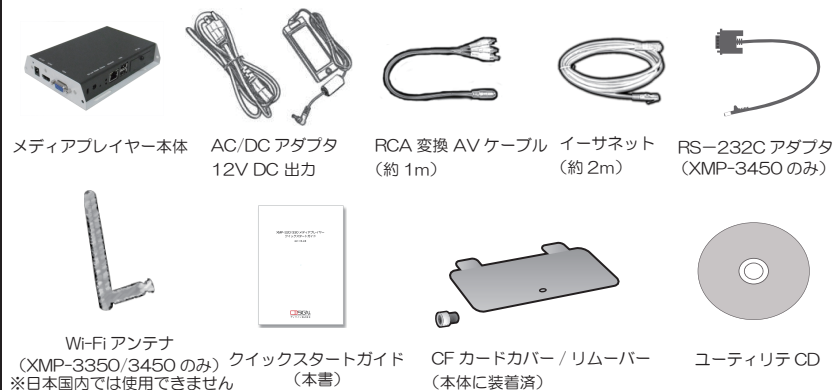
弊社へご提供の個人情報は次の目的のみに使用し、お客様に同意なく第三者への開示はいたしません。但し、販売を希望される場合の情報については、弊社の正規代理店のみにおいて直接ご連絡させていただくこともございますのでご了承いただけますようお願い申し上げます。

- ☞ お問合せに関する連絡・製品向上のためのアンケートおよび弊社より関連製品のご案内 (技術サポートおよび営業部門)
- ☞ 製品返送・不具合症状確認・見積確認などのご連絡 (修理センター)

## XMP-3250/3350/3450 メディアプレイヤー

本説明書ではセットアップ方法を簡略して説明していますので、より詳しい内容は [www.digisignage.com](http://www.digisignage.com) (英語) をご覧ください。

### 同梱内容

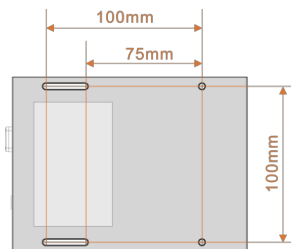


システム設定変更には USB キーボードが必要です。

### マウンティング

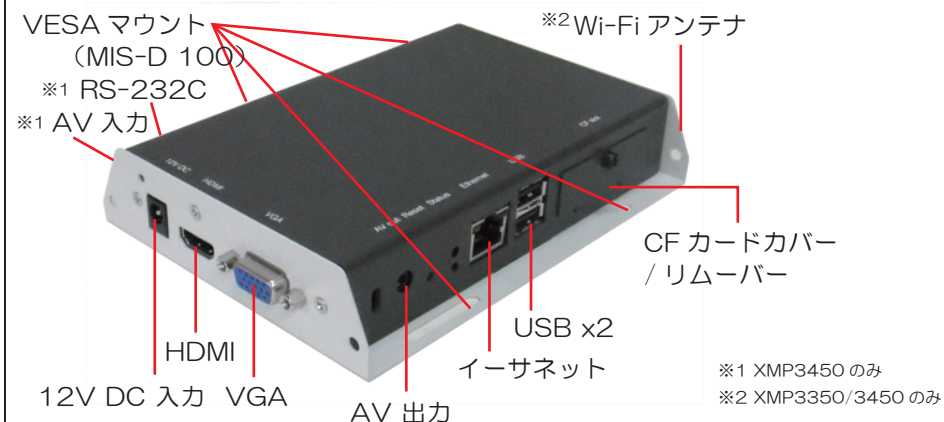
このプレイヤーは VESA MIS-D 100 (100mmx100mm) 対応マウンティングフランジが組み込まれていますので、スクリーン背面のマウンティングポストやキャビネット内側に取付けることが可能です。

\*XMP-3350/3450 のみ  
ワイヤレスアンテナを時計回りで写真のように取付けます。


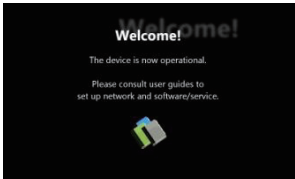


本体背面

### ポート接続



### システムセットアップ

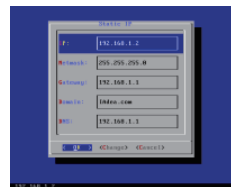
- お使いのモニターにビデオケーブル(VGAまたはHDMI)を取付けます。  
⇒ VGA の場合、モニター解像度は XGA (1024x768) 以上が必要です。  
付属の AV ケーブルでオーディオに接続します。  
⇒ HDMI の場合、オーディオとビデオは単一 HDMI ケーブルで伝送されます。
- AC アダプタを接続します。  
⇒ すぐに本体のステータスライトが緑色に点灯します。
- お使いのディスプレイを正しいインプットモード (VGA または HDMI) に設定します。  
⇒ プレイヤー起動画面が現れます。
- プレイヤーの起動には 90 秒ほどかかります。  
⇒ 画面に「Welcome」の文字が表示されると、コンテンツの更新やメニューによる設定が可能になります。
- USB キーボードを本体の USB ポートに接続します。  
⇒ 30 秒ほどでグラフィカルなメニューシステムに入ります

6 キーボードの矢印キーでメニューの項目間を移動し、スペースバーで選択、Enter で決定、Esc でキャンセルを行います。

⇒ 日付と時刻、およびタイムゾーンを設定します。重要：スケジュール再生を行うためには、メニューによる設定またはマネジメントソフトウェアを使ってタイムゾーンを正確に設定してください。

⇒ ワイヤレスモデルの場合、USB キーボードを使い、ワイヤレスネットワークとセキュリティ情報を入力してワイヤレスアクセスポイントに接続します。

⇒ なお、不正な変更が行われないようにパスワードを設定することができます。重要：パスワードを設定するとメニュー画面が表示されなくなります。メニュー画面を表示させるには Ctrl-Alt-Del キーを押し、パスワードを入力します。もしパスワードを忘れた場合には、プレイヤーを出荷時の状態にリセットしてください。



7 設定を保存してメニューを終了し、USB キーボードを外します。

⇒ 新しい設定で再起動します。電源を切っても新しい設定はそのまま残ります。

⇒ 固定 IP やプロキシサーバー、時刻サーバー、ディスプレイオプション、セキュリティ等の詳細な設定には [www.digisignage.com](http://www.digisignage.com) をご覧ください。

## コンテンツ管理

お使いのコンテンツ管理ソフトウェアに固有の情報についてはそのソフトウェアの説明書に従ってください。

## 出荷時の設定にリセットするには

パスワードを忘れた場合にはプレイヤーをリセットしてください。その際コンテンツは削除されます。

- 1 リセットボタンをペン先で押し続けてください。
- 2 電源コードを再接続します。
- 3 8 秒ほどすると、ステータス LED が点滅します。
- 4 リセットボタンからペンを外し、システムが初期化するのを待ちます。



## トラブルシューティング

Q どうすればコンポジットビデオ端子からビデオ出力を行えますか？

A このプレイヤーはデフォルトで HDMI や VGA のビデオ出力を行います。コンポジットビデオ出力に変えるためには、HDMI または VGA ディスプレイに接続して、メニューシステムから PAL または NTSC 出力を選びます。(システムセットアップ参照)

Q イーサネットと Wi-Fi の両方が使える場合、どちらが優先されますか？

A イーサネットが未接続の時や使用できない時システムは Wi-Fi 接続を試みます。両方使用可能であれば、データ転送にはイーサネットが優先されます。

Q どうすれば CF カードを外せますか？

A CF カードにより 4GB 内蔵メモリを置き換えることができます。CF カードカバー / リムーバーの内側にカードスロットがありますので、リムーバーのフックを使ってカードを抜き出してください。

# Manager Express セットアップガイド

Manager Express は使いやすいデジタルサイネージソフトウェアです。ビデオやイメージの再生スケジュールをドラッグ・アンド・ドロップで作成できます。またコンテンツを PowerPoint から直接エクスポートして作成することもできます。

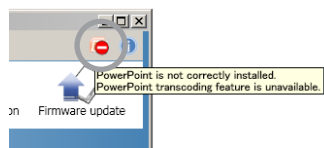
## 最小システム条件

### 動作環境

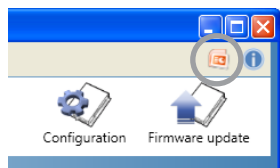
- \* 1GHz AMD または Intel CPU
- \* 512 MB システムメモリ
- \* 20 GB ハードドライブ
- \* Windows XP/Vista/7 オペレーティングシステム
- \* DirectX 9
- \* .NET Framework 4.0

### オプション機能

- PowerPoint2003/2007/2010 : スライドショーのエクスポートに必要
- Windows Media Player 11 以降 : ビデオのプレビューに必要



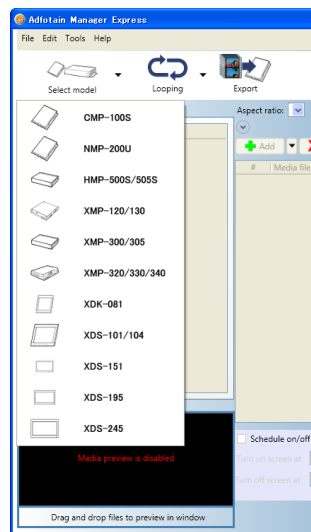
PowerPoint をインストールしていない場合



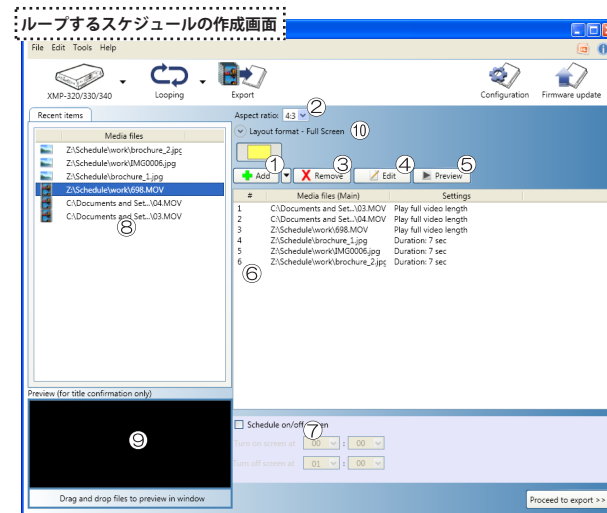
PowerPoint をインストールしている場合

## 動作手順

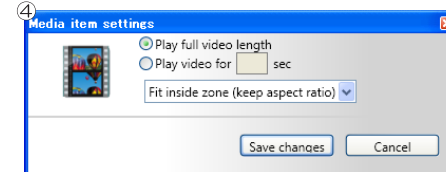
### 1 モデル選択



## 2 再生するコンテンツの登録スケジュール作成



- ① ループする再生リストにファイルを加えます。
- ② ディスプレイのAspect比を選びます。
- ③ 再生リストからファイルを削除します。
- ④ 再生リストのイメージ、ビデオ、スライドショーの再生時間を編集します。
- ⑤ 再生リストの各項目をプレビューします。
- ⑥ ドラッグ・アンド・ドロップで順番を変更します。
- ⑦ 決められた時間にビデオ出力を止めてディスプレイを省エネルギーのスリープモードにします。
- ⑧ 最近使ったファイルを素早く検索します。
- ⑨ プレビュー画面を再生します。

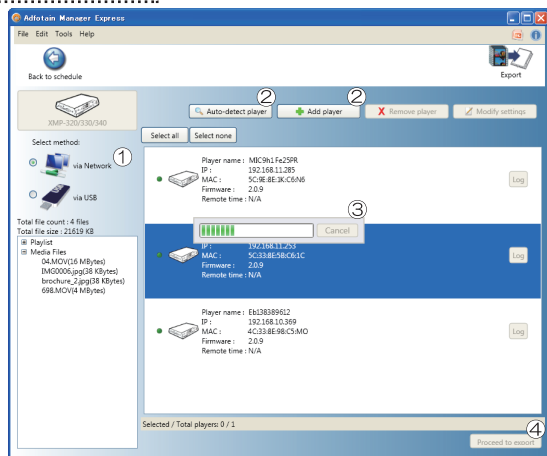


- ⑩ レイアウト編集画面を展開するためにクリックします。
- ⑪ レイアウトパターンを水平スクロールリストから選びます。
- ⑫ コンテンツに応じた領域を選びます。(例: テキストはテキスト領域へ)
- ⑬ 残りの領域もそれぞれ設定します。



### 3 スケジュールやファイルをメディアプレイヤーにエクスポート

#### LAN 経由のエクスポート

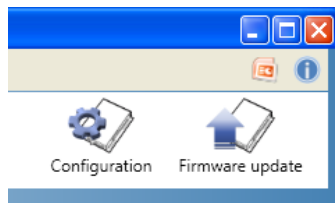


- ① LAN、USB または CF によるエクスポートを選びます。使用可能なエクスポートモードのみ表示されます。
- ② LAN モードでは Auto-detect player をクリックすると、ネットワーク上のプレイヤーが表示されます。MAC または IP アドレスからエクスポートしたいプレイヤーを識別してください。もしプレイヤーが表示されない場合は再度 Auto-detect player をクリックしてください。Add player をクリックして手動で追加することもできます。
- ③ 検索の進捗状況が表示されます。プレイヤーが見つければ検索を停止できます。
- ④ 転送するためには Export をクリックします。
- ⑤ プレイヤーにパスワードを設定した場合は、認証のための入力欄にパスワードを入力します。Configuration モードでは、各プレイヤーにパスワードと名前を設定できます。以前入力されたパスワードは変更されるまで保存されます。

### プレイヤーの設定とファームウェアの更新

ネットワーク経由の設定 (Configuration) とファームウェアの更新 (Firmware update) は視覚的なステップバイステップで行われます。

モデルがネットワーク経由の設定をサポートしていない場合、警告画面が現れモデルはデフォルトの NMP-200U になります。



### トラブルシューティング

- Q 選択とは異なるプレイヤーのモデルが Configuration のメニューに現れます。
- A プレイヤーの設定は選択したモデルをまだサポートしていません。プレイヤーのユーザーマニュアルを参照して別の方法をお試しください。
- Q どうすればテロップをスケジュールできますか。
- A テキスト領域を選んで、テキストファイルをファイルリストにドラッグ・アンド・ドロップします。テキストファイルは ANSI (英語のみ) または UTF-8 (どの言語でも可) でコード化されます。
- Q プレビューが表示されません。
- A ビデオやイメージのプレビューには Windows Media Player 11 以降がシステムにインストールされている必要があります。パワーポイントファイルのプレビューには PowerPoint 2003/2007 又は 2010 が必要です。テロップはプレビューできません。
- Q プレイヤーを自動的に探知できません。
- A \* プレイヤーがネットワークに接続されているか確認してください。  
\* プレイヤーと PC が同じネットワークにあるか確認してください。  
\* ネットワークによってはブロードキャストを許可しません。この場合、IP を使ってプレイヤーを追加してください。プレイヤーの IP の検索方法は、プレイヤーのマニュアルを参照してください。